

# MONTAGEANVISNING

för skjutdörrar i trä och trä/alu



- ▶ Delarna som ingår kan överstiga det antal som krävs för just din installation.
- ▶ Skruva inte loss dörren från pallen förrän du har läst instruktionerna.

## Delar som ingår:

- Skjutdörr
- Skruvar
- Plastpluggar, 14 mm
- Självhäftande tätningslist\*
- Glasklossar i olika färger\*
- Glaslister\*
- Gummipackning (träddörrar)\*
- Plastclips\*

## Verktyg som behövs för monteringen:

- Lasermätare/nivåmätare
- Måttband
- Skruvdragare
- Bits
- Kofot
- Gummihammare\*
- Spikpistol (träddörrar)\*
- Plastklossar/kilar
- Snöre
- Silikon\*
- Vakuumlöftare\*
- Glasningsspade:\*



\*Delar/verktyg krävs endast om dörren levereras med glas separat.

## INNEHÅLLSFÖRTECKNING

- |  |                                     |
|--|-------------------------------------|
| 1. Före montage.....sida 1                             | 5. Avslutande inspektion.....sida 8 |
| 2. Generellt om montage av skjutdörrar.....sida 2 - 3  | 6. Bruksanvisning.....sida 8        |
| 3. Montering av karm.....sida 4                        | 7. Underhåll.....sida 9             |
| 4. Glasning (om glas levereras separat).....sida 5 - 7 |                                     |

## 1. FÖRE MONTAGE

### 1.1. LEVERANSMOTTAGNING

Kontroll av produkterna ska göras vid leveransmottagning. Eventuella skador och brister i leveransomfattning ska av mottagaren omgående anges på fraktsedeln och meddelas transportören. Eventuella övriga synliga fel måste påtalas till inköpsstället direkt vid leveransen och innan montaget, dock senast 5 dagar efter mottagen leverans.

### 1.2. LAGRING

Skjutdörrarne bör lagras inomhus eller under tak:

- Skydda produkterna mot regn och smuts.
- Lokalen ska vara välventilerad.
- Produkterna ska placeras på högkant på plant underlag med fritt avstånd mellan dörr och golv för att skydda dem från fukt.

#### VARNING

Om produkterna ska lagras utomhus ska detta ske endast tillfälligt under kort tid. Endast i undantagsfall kan lagring ske under presenning. Vid lagring under presenning ska utrymmet under presenningen ska vara väl ventilerat.

## 2. GENERELLT OM MONTAGE AV SKJUTDÖRRAR

### 2.1. KONTROLLERA HÅLMÅTT

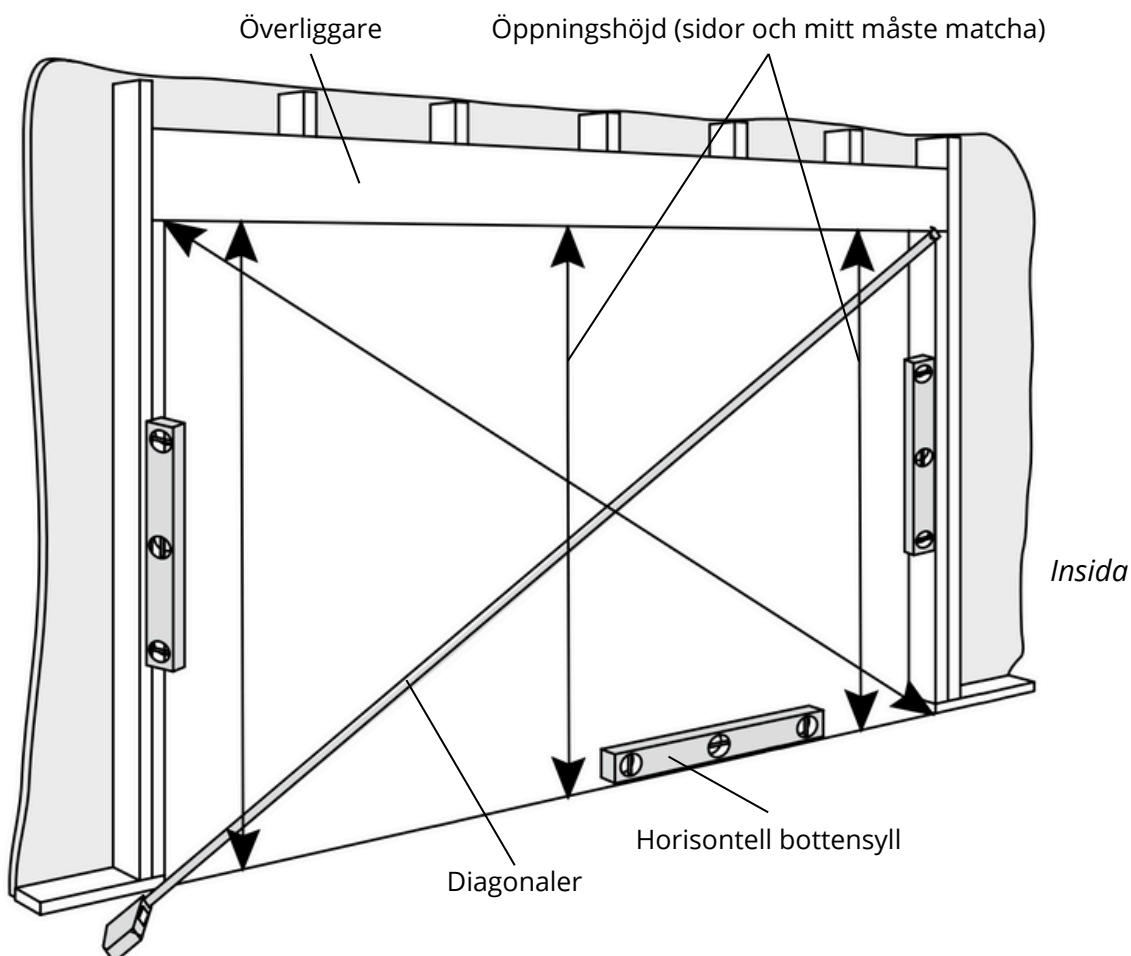
- Drevmån mellan karm och vägg ska vara lika runt om, 10 – 15 mm.
- Kontrollera att hålet i väggen är fyrkantigt. Öppningen är fyrkantig om diagonalerna är lika. Skillnaden i diagonaler bör inte vara större än 5 mm.
- Kontrollera att bottensyllen är horisontell.
- Kontrollera att överliggaren är horisontell. Mät höjden på hålet i väggen på sidorna och i mitten. Måtten måste vara desamma.

#### **⚠ VARNING**

Skjutdörrar får inte utsättas för belastning/nedböjning från ovanför liggande vägg-/ takkonstruktion.

#### **VARNING**

Avvikelse till hålet i väggen måste korrigeras innan dörren monteras.



## 2.2. PRINCIPSKISS MONTAGE

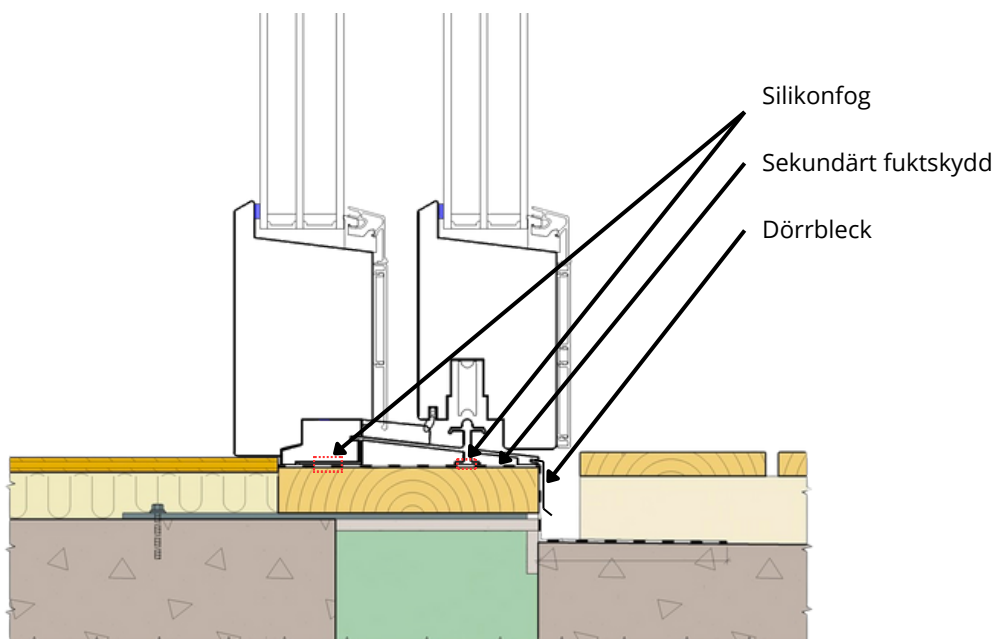
- Dörren ska placeras i väggens varma del.
- Nedan följer en principskiss på montage av skjutdörrar.

**VARNING**

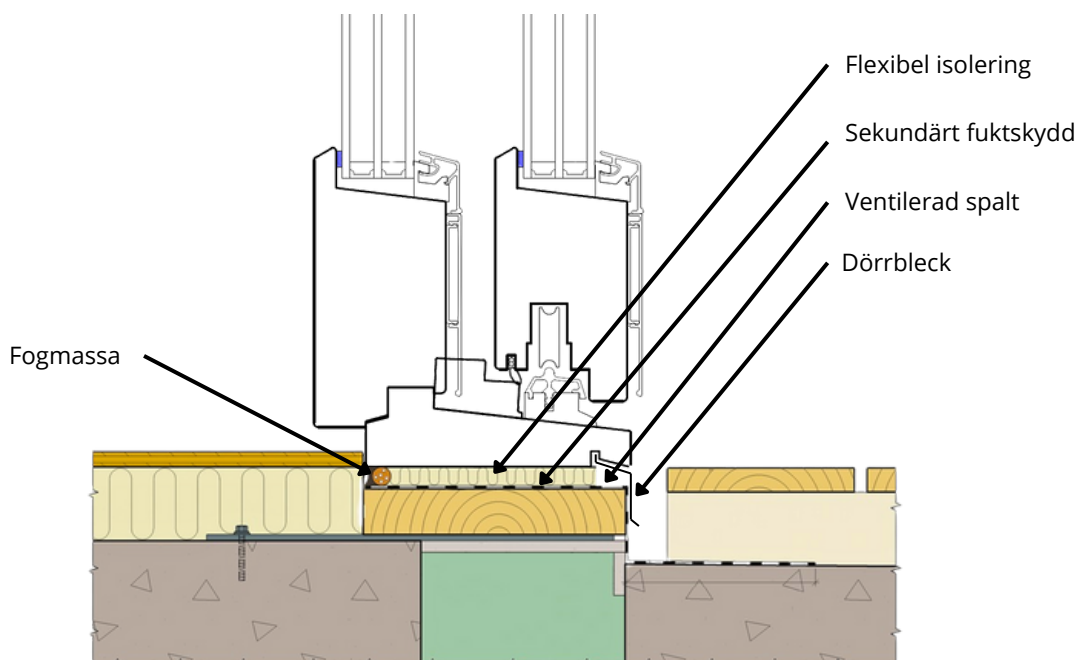
Sekundärt fuktskydd placeras i botten av väggens hål, dra upp 100 mm på väggsidor. Det sekundära fuktskyddet ska säkerställa att eventuell fukt kan dräneras ut från väggen.

### Låg tröskel (25 mm):

- Montera tröskeln direkt på bottensyllen för stabilitet. Tätningsfog med silikon.



### Tröskel i hårdträ (55 mm):



## 3. MONTERING AV KARM

### VARNING

Dörrarna är tunga. Använd säkra lyfttekniker och ett rimligt antal personer med tillräcklig styrka för att lyfta dörren för att undvika skador och/eller produktskador.

### VARNING

Säkerställ att dörren inte kan falla ut genom väggöppningen vid montage. Placera stöd på båda sidor av öppningen efter att dörren lyfts in i öppningen.

### 3.1. DÖRRAR MED LÅG TRÖSKEL (25 MM):

1. Montera tröskeln direkt på bottensyllen för stabilitet. Kontrollera att syllen är i våg innan du fortsätter.
2. Applicera silikon i ränder där tröskeln ska placeras (se illustration på sidan 3).
3. Skruva loss dörren från pallen och lyft in den i öppningen. Se till att karmen inte kan falla ut genom att fästa stöd på båda sidor av öppningen.
4. Centrera karmen i öppningen. Använd en kofot om det behövs.
5. Skruva ut karmhylsorna mot väggsidan, kontrollera att drevmånen är lika stor runt om och att sidorna är i lod. Om dörren levererats utan karmhylsor ska varje sidokarm kilas vid min. 4 punkter längs dörrhöjden.
6. Fäst karmen i väggen med skruv genom de utskruvade karmhylsorna/förborrade hålen. Använd skruv som är anpassad efter väggtyp. Kontrollera att sidorna är i lod och att dörren inte lutar inåt eller utåt.
7. Placera ett snöre längs utsidan av tröskeln. Snöret används för att kontrollera att tröskeln förblir rak och i våg vid fixering.
8. Fixera tröskeln genom de förborrade hålen. Använd snöret för att kontrollera att tröskeln är rak och i våg efter infästning.
9. Kontrollera att låsmekanismen (espagnoletten) griper in i låsbultarna samtidigt längs hela dörrhöjden. Justera karmen vid behov.
10. Fäst överkarmen genom de förborrade hålen med skruvar av rätt storlek. Använd lasermätare eller måttband för att kontrollera att överkarmen inte böjer upp eller ner efter infästning. Sätt inte in klossar mellan överkarmen och överliggaren för att möjliggöra senare justeringar.
11. Använd endast flexibla typer av isolering mellan karm och vägg.

### 3.2. DÖRRAR MED HÅRDTRÄTRÖSKEL (55 MM):

1. Placera klossar av beständigt material ovanpå bottensyllen max 100 mm från sida och för varje 400 mm längs den återstående bredden. Klossarna ska skapa en distans mellan karm och vägg på min 6 mm.
2. Kontrollera att klossarna skapar ett horisontellt underlag för tröskeln.
3. Se steg 3–11 i avsnitt 3.1 för resten av monteringsprocessen.

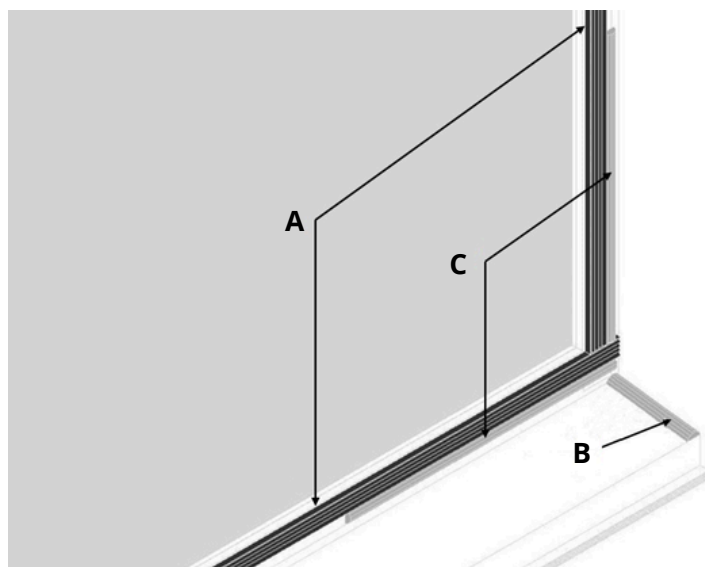
## 4. GLASNING (OM GLAS LEVERERAS SEPARAT)

### VARNING

Inglasning får endast utföras efter att karmen är monterad och dörrbladen är stängda. Börja alltid med att sätta in glaset i fast fält.

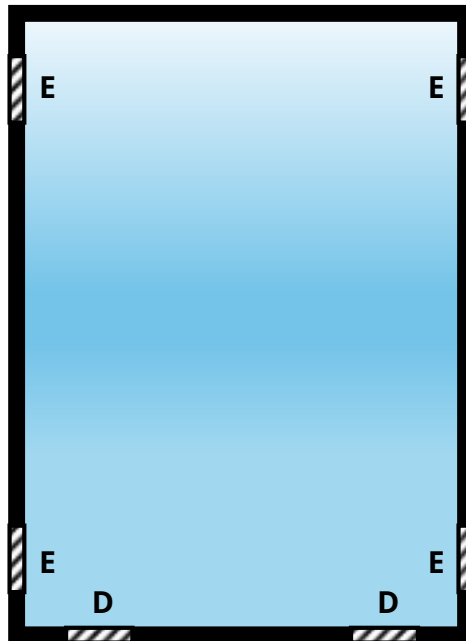
### 4.1. FÖRBEREDA FÖR ISÄTTNING AV GLAS

1. Stäng dörrbladen, rengör glasfalsen och torka bort eventuellt vatten/fukt.
2. Fäst den självhäftande svarta tätningslistan (4 x 9 mm) på glasfalsen (A). Undvik springor i hörn där packningarna möts.
3. Applicera fogmassa i de nedre hörnen av glasfalsen, mellan de horisontella och vertikala delarna av dörrbladet (B).
4. Applicera fogmassa på alla fyra hörn av glasfalsen, med en längd på ca. 100 mm i horisontell och vertikal riktning (C). Strängtjockleken måste vara min. 4 mm för att komma i kontakt med glaset och täta hörnen.



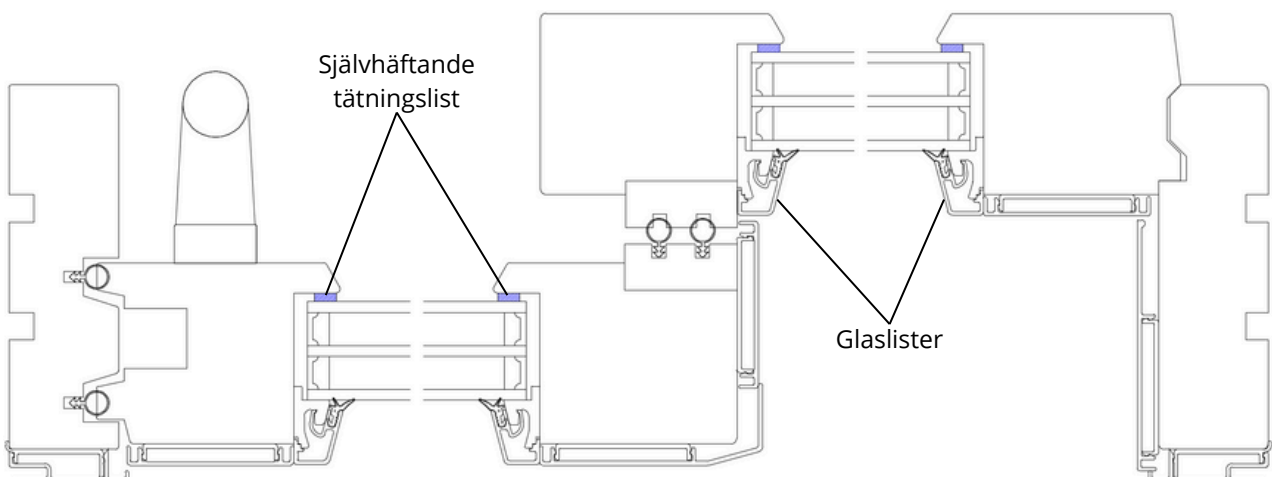
### 4.2. ISÄTTNING AV GLAS

1. Placera det vinklade glasklossen (blått) på bottenglasfalsen ca. 100 mm från hörnet med den tjockaste sidan ut (D).
2. Hitta etiketten på isolerglasets för att fastställa den yttre sidan.
3. Använd vakuumliftare för att lyfta in glaset i panelen med rätt sida utåt.
4. Sätt in glasklossar med 5 mm tjocklek (grön) på de vertikala sidorna av glaset (E). Använd en glasningspade. Dessa måste sitta så tätt att glaset inte kan röra sig i sidled. Kombinera glasklossar av olika tjocklek om det behövs. Tryck glaset ordentligt mot den självhäftande tätningslistan. Glasklossarna måste vara i nivå med det yttre glaslagret.
5. Glasklossarna på sidorna säkras med lite fogmassa på undersidan så att de inte glider.
6. Efter isättning av glas i skjutfältet, kontrollera att låsmekanismen (espagnoletten) griper in i låsbultarna samtidigt längs hela dörrhöjden. Justera vid behov.



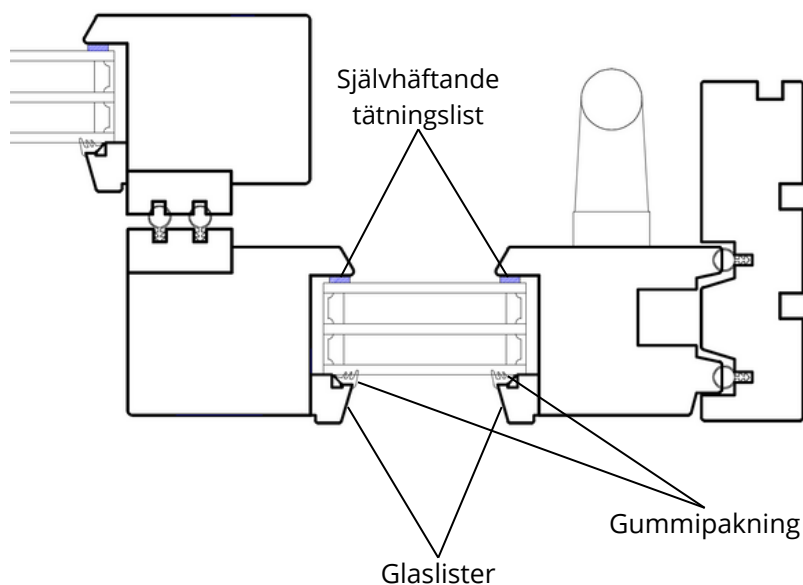
### 4.3. DÖRRAR MED ALU-KLÄDNING: MONTERA GLASLISTER

1. Fäst de minsta vita clipsen till den övre glasfalsen med de medföljande skruvarna. Pressa clipsen ordentligt mot glaset för att komprimera den självhäftande tätningslisten på insidan. Placera clips 40 – 50 mm från hörnen och för varje 120 – 150 mm av den återstående längden.
2. Fäst de största clipsen till den nedre glasfalsen med de medföljande skruvarna. Pressa clipsen ordentligt mot glaset för att komprimera den självhäftande tätningslisten på insidan. Placera clips 40 – 50 mm från hörnen och för varje 120 – 150 mm av den återstående längden.
3. Klicka på de korta alu-profilerna. **OBS:** Den högsta alu-profilen är längst ner. Placera glaslisterna över clipsen och tryck dem på clipsen framifrån. Slå dem försiktigt med en gummihammare eller tråkloss för att fästa clipsen ordentligt.
4. Fäst samma storlek av clips som till överstycket på sidorna av glasfalsen. Pressa clipsen ordentligt mot glaset. Placera clips 30 – 40 mm från de övre och nedre alu-profilerna och var 120 – 150 mm av den återstående höjden.
5. Klicka på de långa alu-profilerna med samma teknik som beskrivs i punkt 3.
6. När alla alu-profiler är på plats, slå dem försiktigt med en tråkloss för att säkerställa att de greppar i clipsen och att gummipackningarna är i kontakt med glaset.



#### 4.4. DÖRRAR I TRÄ: MONTERA GLASLISTER

1. Fäst den korta träglaslisten på toppen av glasfalsen. Se ritningen nedan för att bestämma rätt riktning. Pressa glaslisten ordentligt mot glaset medan den fixeras för att komprimera den självhäftande tätningsslistan på insidan. Använd en spikpistol eller hammare och spik för fixering.
2. Fäst de vita clipsen på den nedre glasfalsen med en spikpistol eller hammare och spik. Tryck bestämt den tunna kanten mot glaset. Placera clips 40 – 50 mm från hörnen och var 120 – 150 mm av den återstående längden.
3. Montera alu-profilen i botten. Placera alu-profilen över clipsen och tryck på den på clipsen framifrån. Slå den försiktigt med en gummihammare eller tråkloss för att fästa clipsen och se till att gummipackningen är i kontakt med glaset.
4. Fäst de långa glaslisterna på sidorna av glasfalsen med samma teknik som beskrivs i punkt 1.
5. Öppna den medföljande svarta gummipackningen längs mitten. Skjut in gummipackningen i springan mellan glaslisterna och glaset efter att glaslisterna är fastspikad. Börja med toppen innan du fortsätter med sidorna. Applicera några droppar superlim i ändarna för att säkra den.



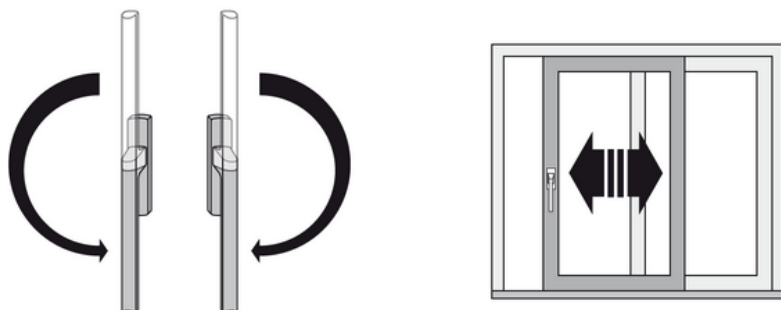
## 5. AVSLUTANDE INSPEKTION

- Rengör och rensa tröskelspårerna från smuts.
- Testa skjutdörren och utför nödvändiga justeringar om den inte fungerar effektivt.
- Sätt in de medföljande plastpluggarna i de förborrade hålen
- Isolera runt karmen med flexibel typ av isolering.
- Rengör glaset med mild tvål-lösning för att ta bort smuts och klistermärken. Använd inte metallverktyg för att ta bort smuts från glaset.

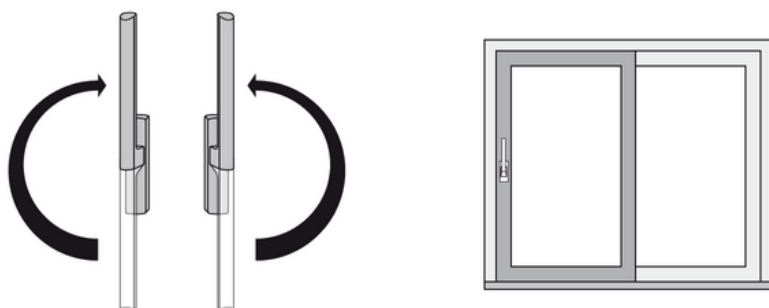
## 6. BRUKSANVISNING

### 6.1. HANDTAGETS FUNKTION

Höjning av skjutfältet:

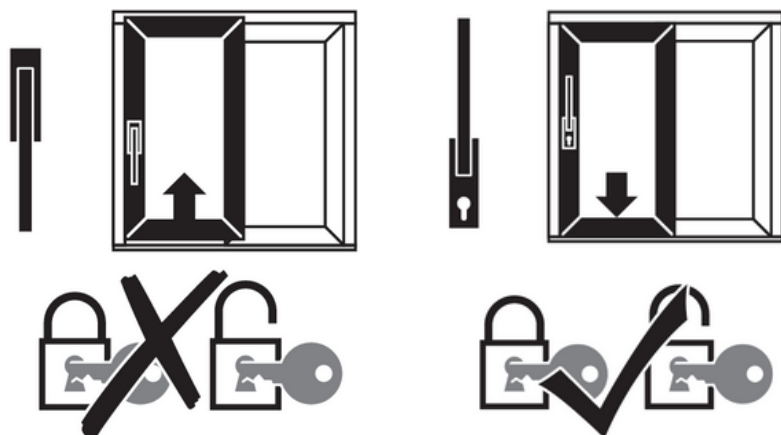


Sänkning av skjutfältet (låst position):



### 6.2. LÅSNING MED CYLINDER

Vänta tills skjutfältet är sänkt innan du vrider om nyckeln.





## 7. UNDERHÅLL

- **Vinterunderhåll:** Ta bort snö och is från tröskeln under vintertid.
- **Underhåll av ytor:** Träprodukter kräver extra ytvård. Inspektera regelbundet träet för tecken på skador, som sprickor eller flagande färg. Åtgärda eventuella problem omedelbart för att förhindra ytterligare skador.
  - För trä med transparent ytskydd, som oljebaserad eller klarlack, inspektera alla ytor var sjätte månad och underhåll behandlingen vid behov.
  - Typ av ytskydd, färg och miljöförhållanden (t.ex. UV-strålning, luftfuktighet och väderförhållanden) påverkar intervallerna för ytvård:
    - **Vita eller ljusa färger:** Måla om var 4–6 år, eller var 3–4 år vid tuffare förhållanden.
    - **Mörka färger:** Måla om var 1–2 år vid direkt solljus eller kustområden, och var 2–3 år i mindre utsatta områden.
    - **Transparenta ytskydd:** Inspektera och underhåll ytskyddet var sjätte månad.
- **Underhåll av tröskel:** Tröskeln i hårdträ (55 mm) ska oljas varje år med olja avsedd för hårdträ. Den är oljad på fabriken innan leverans.
- **Gummitätningar:** Gummitätningar och tätningslister ska inte övermålas.
- **Smörjning:** Rörliga delar bör smörjas med olja en gång per år.
- **Glasrengöring:** Använd ett mildt tvättmedel för att ta bort smuts och klistermärken från glaset. Undvik användning av metallverktyg för rengöring, då detta kan orsaka repor eller skador.

